



الجمهورية التونسية

مجلس نواب الشعب

باردو في، 07 أفريل 2025

من

النائب امال المؤدب

عضو مجلس نواب الشعب

دائرة : المدينة- باب سويقة

ع/ط : السيد رئيس مجلس نواب الشعب

إلى

السيد وزير الداخلية



عملا بأحكام الفصل 114 من الدستور والفصل 129 من النظام الداخلي لمجلس نواب الشعب،  
أتشرف بأن أحيل إليكم السؤال الكتابي التالي :

الموضوع : حول الوضعية الكارثية لمحيط سوق الملابس المستعملة بالحفصية وسوق الجديد.

المرفقات : - نسخة من دراسة أولية للتهينة.

سيدي الفاضل،

تشكو منطقة الحفصية منذ سنوات عدة من الانتصاب الفوضوي والاستغلال المفرط للطريق العام وعدم احترام قرارات البلدية من ناحية المحافظة على المحيط والالتزام بالمساحة المحدودة للغرض ورغم الحملات العديدة والتي قامت بها السلطات الجهوية والمحلية فإن النتيجة لم تكن مُجدية من ناحية تهينة المنطقة وجعلها نظيفة وآمنة.

وأصبح الوضع البيئي مزرريا رغم المجهودات الجبارة والتي يقوم بها أعوان النظافة لرفع الفضلات الملقاة أرضا، في المساحات وفي الفضاء العمومي خاصة الموجودة خلف سوق الملابس المستعملة بالحفصية الذي كان من المفروض أن يُهيئ كمساحة خضراء، فأصبحت نقطة سوداء تتراكم فيها الأوساخ وتشهد وضعيات غير لائقة من موبقات وغيرها.

سيدي الفاضل،

قامت جمعية صيانة مدينة تونس بتشخيص للوضع وتقديم دراسة أولية ومقترح إعادة تأهيل المساحة للقضاء على النقطة السوداء ولخلق قرابة 24 نقطة انتصاب (أكشاك) تحترم النمط المعماري للمنطقة والنشاط المطلوب مما يمكّننا من استيعاب جزء أكبر من الانتصاب الفوضوي الموجود على مستوى نهج سيدي مريدك وباب قرطاجنة. ومع الأسف لم يحظ هذا المقترح باهتمام السلط المحلية والجهوية وبقي في الرفوف.

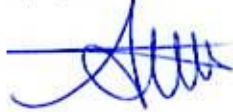
سيدي الفاضل،

كيف لنا التعويل على الذات والبناء والتشييد ونحن لا نعالج المشاكل المحلية بعمق ونلتجئ إلى الحلول الوقتية والترقيعية؟  
ماذا قدمت بلدية تونس كمقترحات عملية لحسن استغلال الفضاءات العمومية وتوظيفها على أحسن وجه؟

والسلام

عضو مجلس نواب الشعب

آمال المؤدب









MUNICIPALITE DE TUNIS  
ASSOCIATION DE SAUVEGARDE DE LA MEDINA DE TUNIS



**PROJET DE REAMENAGEMENT  
ET DE RESTRUCTURATION DE LA  
PLACE DE LA HAFSIA  
« ZONE DES FRIPPES »  
DIAGNOSTIC DES LIEUX  
ET  
PROPOSITION**

AOUT 2023

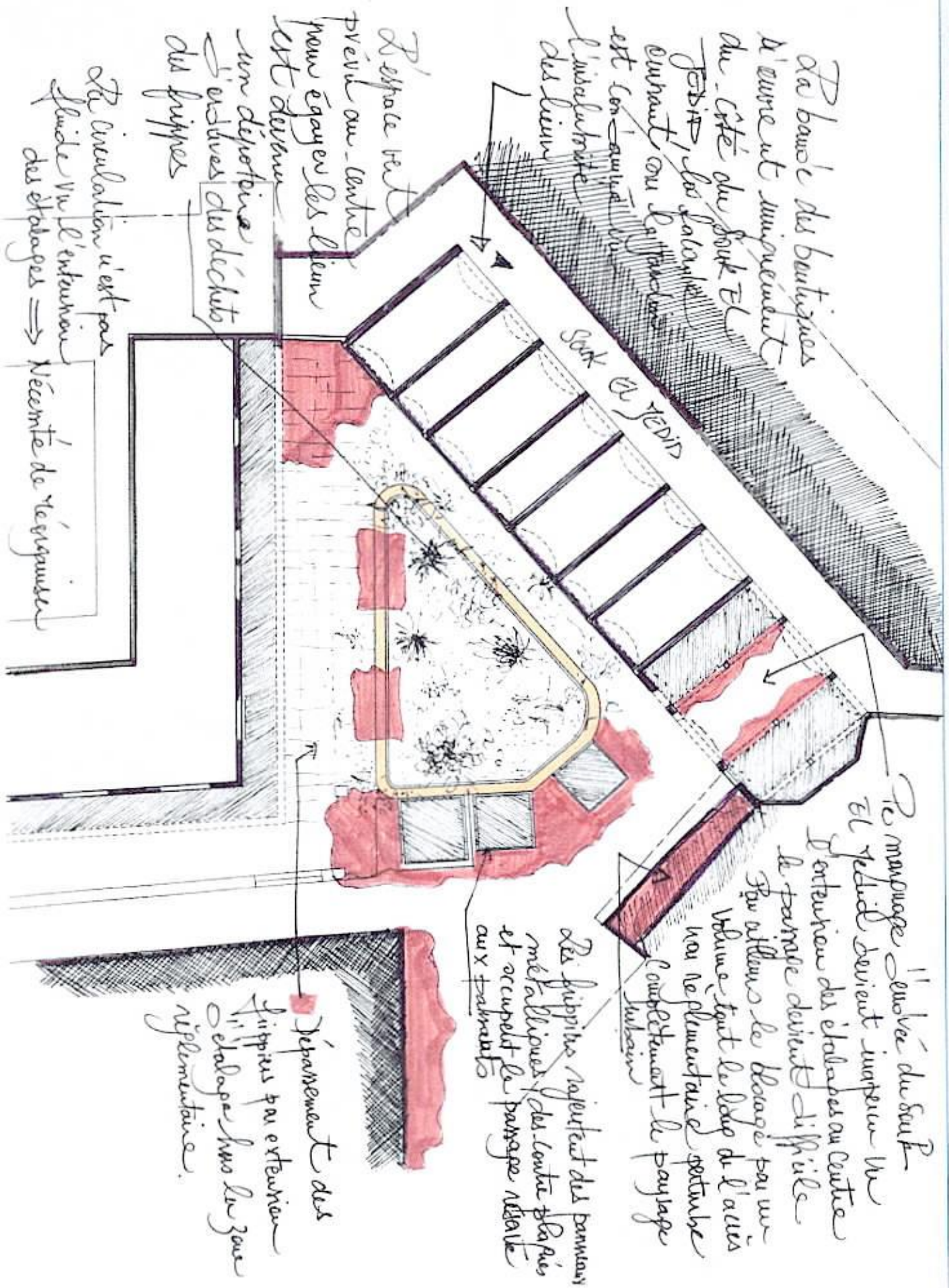
## PRESENTATION DE LA PLACE

La place de la HAFSIA est une place accessible de la porte de « Bab Carthagena » du côté du Boulevard Mongi Slim. La partie concernée par cette étude est celle des fripiers. Il est à signaler que toute la zone a été créée dans le cadre du projet de reconstruction : LA HAFSIA. Une opération qui a englobé deux types d'intervention la réhabilitation et la rénovation. Il a été conçu de manière à créer une homogénéité urbaine entre le tissu ancien et les nouvelles réalisations ponctués par des zones vertes. Certes ces dernières sont devenues des points noirs où les fripiers jettent leurs résidus et déchets et où ils s'étaient de temps à autre. D'ailleurs ceci a obligé les commerçants du Souk Ejjedid à fermer leurs portes de ce côté créant une rupture avec la place.



SITUATION

Echelle



La base des boutiques  
 de cuisine auparavant  
 du côté du Souk El  
 Fesid, les escaliers  
 entrant ou sortant  
 est son arrivée  
 L'installation  
 des lieux

L'espace rest  
 prend au centre  
 pour égarer les lieux  
 est devenu  
 un dépositaire  
 d'ordures des déchets  
 des papiers

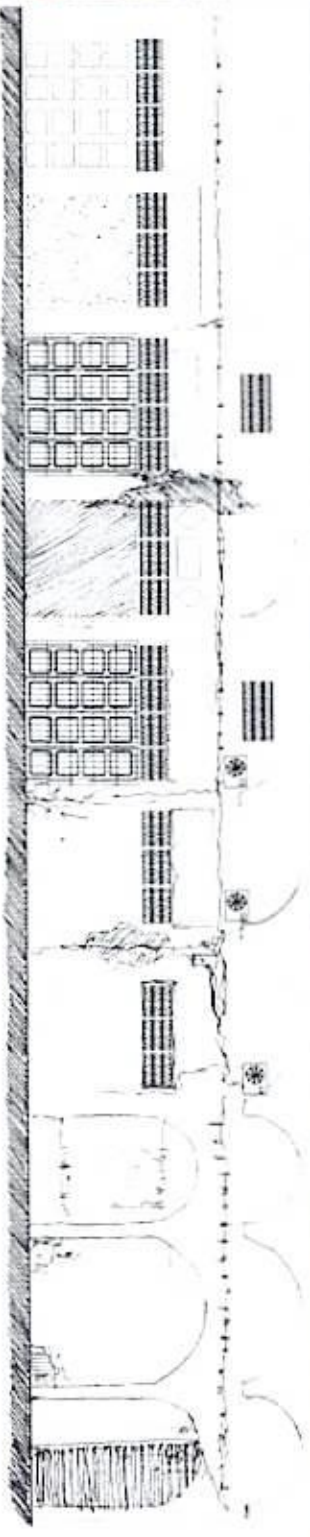
La circulation n'est pas  
 fluide vu l'encombrement  
 des étalages ⇒ Nécessité de réorganiser

Le mariage entre le souk  
 et le local devient important vu  
 l'entretien des étalages au centre  
 le passage devient difficile  
 par ailleurs le passage par une  
 voiture tout le long de l'axe  
 nous ne pleurerait pas  
 complètement le passage  
 subvenir

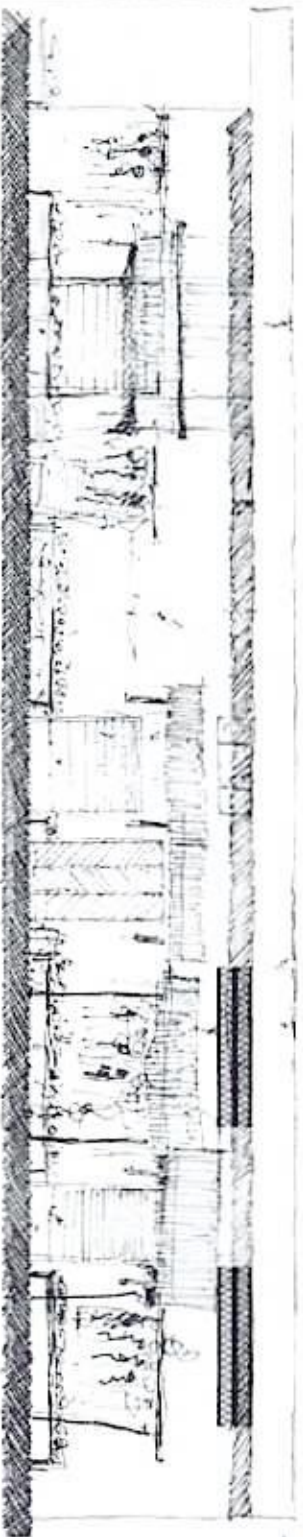
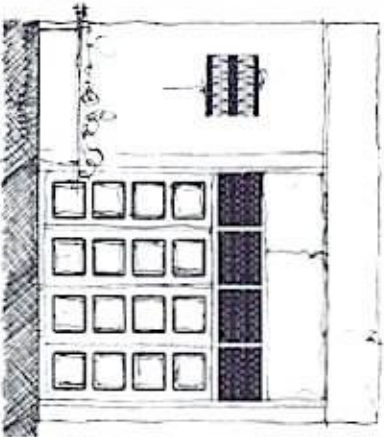
Des papiers ajoutent des panneaux  
 métalliques des lattes plaqués  
 et occupent le passage relative  
 aux passants

Déplacement des  
 papiers par extension  
 d'étalages hors les zones  
 réglementaire.

## ETAT DES FACADES AUTOUR DE LA PLACE



La façade arrière des boutiques ouvrant sur Souk EJJEDID est complètement condamnée vu l'insalubrité des lieux. En effet, la présence continue des déchets au niveau de l'espace vert prévu a obligé les commerçants à fermer leurs portes de ce côté. La façade présente un rythme par les portes à 4 vantaux à l'ancienne, les auvents et le fer forgé ornant les fenêtres. Elle présente un grand potentiel tant architectural qu'urbain pouvant créer un dynamisme économique si on les incite à rouvrir de ce côté aussi.



La façade du côté des fripiers ne présente pas d'intérêt architectural. D'ailleurs elle est complètement cachée par la série de bâches couvrant les extensions légères qui débordent le long des allées pour atteindre parfois l'espace vert. Il y a lieu de réunifier ses extensions dans la réglementation en vigueur pour une meilleure lecture urbaine de l'espace public.



## LES DEFALLANCES DE LA PLACE



L'espace central prévu pour un petit jardin une petite touche verdâtre aérant le lieu est devenu certes un dépôt d'ordures malgré les initiatives d'entretien municipal. Les fripiers jettent leurs déchets et résidus dégradant ainsi l'environnement.



Les fripiers rajoutent des structures légères en acier anarchiques couvertes par des plaques en tôle ondulée et limitées par des panneaux en bois. Ils dépassent par ses extensions détalage la zone réglementaire et perturbe la circulation des passants. Ces dispositions aléatoires donnent un paysage urbain d'une grande laideur au sein d'un centre historique.



Le sol tantôt cimenté, tantôt en plaques de ciment ou bien en autoblocant est dans un état dégradé. Plusieurs affaissements sont apparents avec la prolifération végétale en certains endroits.



## OCCUPATION ANARCHIQUE DANS LE DOMAINE PUBLIC



Les fripiers rajoutent des structures fixées qu'ils ferment avec des rideaux métalliques empiétant sur le domaine public à l'image de l'entrée du souk dont elles bloquent une partie. Un dépassement qui perturbe la fluidité de la circulation et le paysage urbain de la place et l'entrée du souk.



L'entrée du Souk El Jedid du côté des fripes est marquée par un grand espace composé de trois voûtes. Les deux alcôves de part et d'autre de l'allée centrale sont louées pour des commerçants sauf que ces derniers dépassent par leur étalage la zone réglementaire et empiètent sur l'espace public prévu pour le passage. Par ces dépassements, la transition vers le souk et vice versa n'est plus fluide mais encombrée et ne se démarque plus ni au niveau du sol ni au niveau de la façade. Il y a lieu d'incliner les commerçants au respect de l'alignement prescrit afin de retrouver la centralité et la fluidité de l'accès surtout qu'il est très exploité par les passants au quotidien.

# PROPOSITION D'AMENAGEMENT



## LEGENDE :

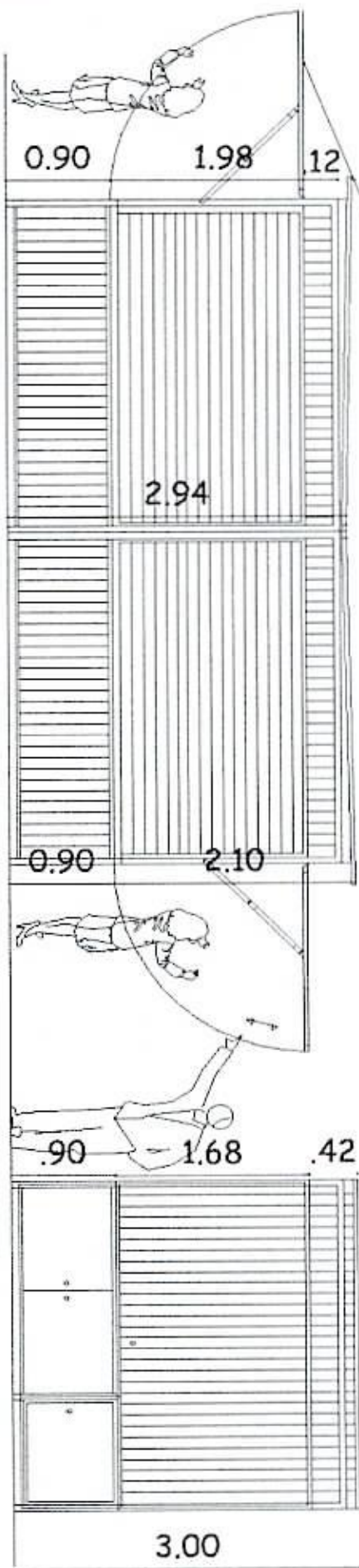
- 14 Etalages frippiers: 3.00 x 3.00m
- 3 Kiosques type A: 2.50 x 2.50m
- 4 Kiosques type B: 2.00 x 1.80m

Immeuble R+2

Etalages existants

# PLAN ETALAGES FRIPRIERS

Panneau articulé basculant sur charnière et maintenu par 2 bras articulés.  
 Cadre en acier galvanisé en tube rectangulaire 60x30mm  
 avec Tôle en acier prélaquée.

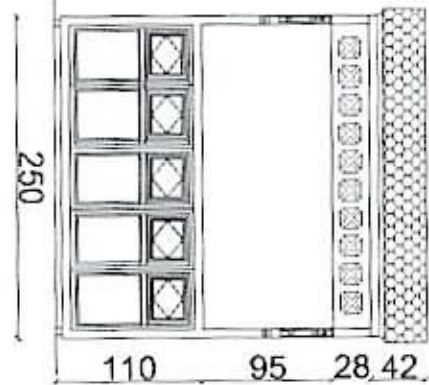
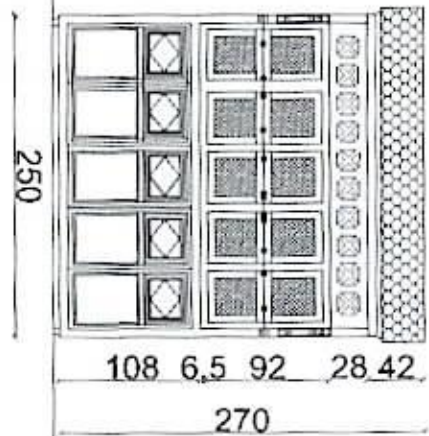
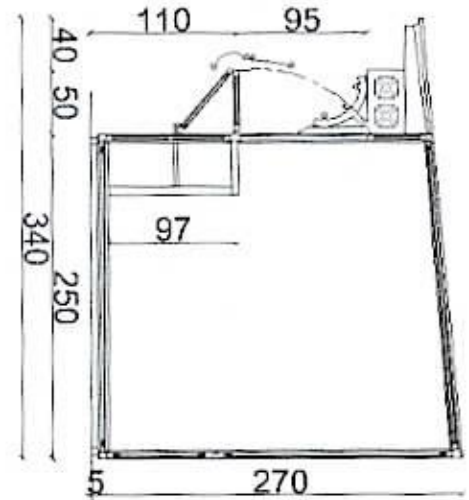
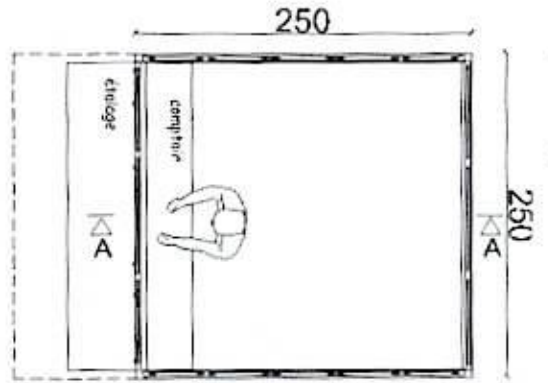


Elévations

1.70	3.00	3.00	1.70
1.70	1.34	1.60	1.70
		2.88	
1.70	1.06	1.28	1.70
		2.88	
	1.60	0.06	1.70
	0.06	1.60	
	0.06	1.60	
	0.06	1.60	
1.70	6.00	1.28	1.70
	9.40	0.06	
		3.00	
		1.70	

ASSEMBLAGE de 2 MODULES  
 TYPE 1: 3.00 x 3.00m

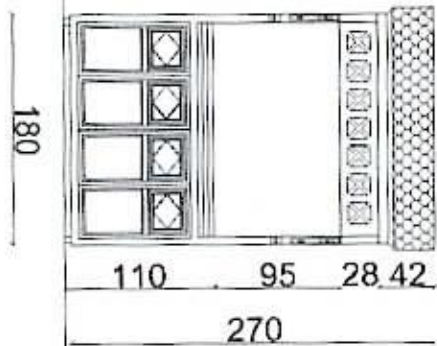
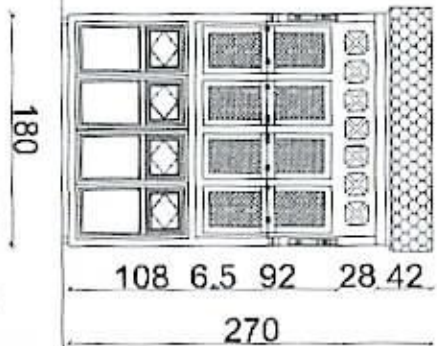
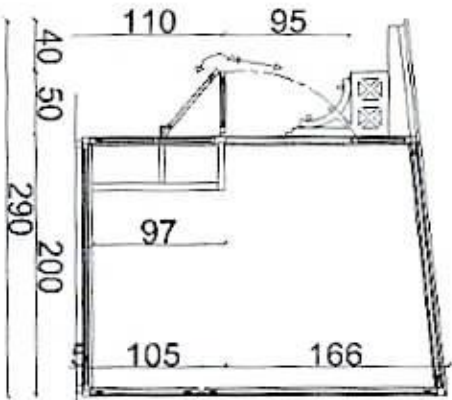
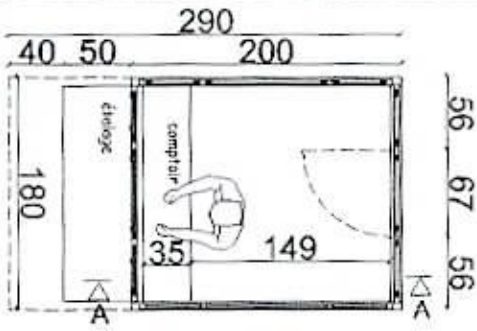
kiosque Type A : 2.50 x 2.50m



Vue en Plan

Elévations

kiosque Type B : 2.00 x 1.80m



Vue en Plan

Elévations